

Veiligheid begint bij jezelf

Westlands Veiligheidsbeleid 2019-2022

februari 2019



Veiligheid begint bij jezelf

Hoe maken we Westland de komende jaren nog veiliger? Dat is de vraag die het college van burgemeester en wethouders wil beantwoorden in dit Westlands Veiligheidsbeleid 2019-2022. We hebben geen reden om heel ongerust te zijn over de onveiligheid in Westland. De cijfers spreken voor zich. Minder woninginbraken, minder fietsdiefstallen, minder autobraken. Wel zien we dat voor veiligheid nog erg veel wordt geleund op de veiligheidsdiensten, zoals politie, brandweer, 'boa's en andere gemeentelijke handhavers. We zien ook dat onveiligheid een steeds complexer probleem wordt, dat zich overal manifesteert in het leven van alle dag. En dat dan ook het gehele college mede verantwoordelijk is voor een veiliger Westland vanuit de verschillende portefeuilles, zoals ruimtelijke inrichting, verkeer, onderwijs, economie, sport en uitgaan. Daar ligt dus een gezamenlijke bestuurlijke verantwoordelijkheid, die we graag oppakken. Regionale samenwerking is daarbij van groot belang. Dit geeft de slagkracht die nodig is voor de aanpak van criminaliteit en onveiligheid, die zich ook niet aan gemeentegrenzen houden. We werken al op veel fronten regionaal samen en gaan dit verder intensiveren.

Maar het zijn eigenlijk de Westlanders zelf die de belangrijkste rol spelen bij een veiliger Westland. Westlanders zijn kampioenen als het gaat om goede doelen. Daar doen ze veel, zo niet alles voor. Veiligheid is ook zo'n goed doel. En *veiligheid begint bij jezelf*.

Het is de taak van de gemeente en de veiligheidsdiensten om iedereen in Westland meer risicobewust te maken, risicogericht te leren handelen en beter te betrekken bij de uitvoering van het veiligheidsbeleid. Die taak gaan we ook serieus oppakken. Met zijn allen kunnen we Westland veiliger en dus leefbaarder maken.

Dit beleid is via een uitvoerig participatietraject tot stand gekomen. Met politie, Openbaar Ministerie en veiligheidsregio. Maar ook met Vitis Welzijn, Vestia, Arcade, LTO Glaskracht Noord, MKB Westland en Koninklijk Horeca Nederland afdeling Westland. Inwoners zijn betrokken via de buurtpreventieverenigingen en het Westland Panel. De gemeenteraad is betrokken via de prioriteitensessie op 4 oktober jl. en de 'thematafels' op 9 oktober jl.

Met dit nieuwe beleid beschikken we over een krachtig en actueel kompas voor de komende jaren. Samen met onze partners – inwoners, ondernemers en professionals – gaan we Westland nog veiliger maken!

college van burgemeester en wethouders gemeente Westland
februari 2019

Inhoudsopgave

1.	Inleiding	p. 3
2.	Waar staan we nu?	p. 5
3.	Waar willen we staan in 2022?	p. 9
4.	Partners en flankerend beleid	p. 12
5.	Prioritaire thema's	p. 16
5.1	Veilige en leefbare dorpen	p. 16
	a: Overlast, geweld op het snijvlak van zorg & veiligheid	p. 16
	b: Woninginbraak en andere <i>high impact</i> -delicten	p. 17
	c: Leefbaarheid en verkeersveiligheid	p. 19
5.2	Veilig uitgaan en veilige evenementen	p. 20
5.3	Jeugd en veiligheid	p. 22
5.4	Georganiseerde, ondermijnende criminaliteit	p. 23
6.	Going concern-thema's	p. 26
6.1	Veilig winkelgebied, veilige bedrijventerreinen	p. 26
6.2	Veilig toerisme, veilige recreatie	p. 26
6.3	Verkeersveiligheid	p. 27
6.4	Fysieke veiligheid	p. 27
6.5	Polarisatie en radicalisering	p. 29
6.6	Informatieveiligheid en privacy	p. 29
6.7	Veilige Publieke Taak	p. 30
6.8	Ambtelijke en bestuurlijke integriteit	p. 30
7.	Coördinatie, verantwoording en begroting	p. 31
7.1	Ambtelijke en bestuurlijke coördinatie	p. 31
7.2	Beleidscyclus en verantwoording	p. 31
7.3	Begroting	p. 31
Bijlagen		
	<i>Bijlage 1:</i> Veiligheidsthema's Kernbeleid Veiligheid (VNG)	p. 33

1. Inleiding

Veiligheid is een groot goed. Het vormt de basis van prettig wonen, een vitale leefomgeving. Van economische activiteit, kansen verzilveren, welvaart. Van geborgenheid ook, geborgenheid en perspectief, rust en ruimte voor ontplooiing en ontspanning. Veiligheid - een *cruciale* basis zagezegd, voor jong en oud, inwoners en ondernemers.

We hebben deze basis heel behoorlijk op orde. Onze dorpen zijn in veel opzichten veilig te noemen. Dit geldt zowel voor de 'meetbare' veiligheid als het veiligheidsgevoel. We hebben in de afgelopen jaren dan ook belangrijke stappen gezet. Effectieve maatregelen en werkvormen geïmplementeerd, zoals de leefbaarheidskringen en de veiligheidskamer. De kracht en veerkracht van de samenleving zelf spelen een niet te onderschatten rol: de gemeenschapszin van de Westlanders is groot en dit manifesteert zich in stevig verankerde buurtpreventieverenigingen en andere vormen van participatie.

Tijd om achterover te leunen? Bepaald niet - *we staan onverminderd aan de lat*. Veiligheid is geen constante, vraagt voortdurend om initiatief en innovatie, oplettendheid en interventies. We willen onze basis verder verstevigen, nieuwe stappen zetten rond complexe opgaven zoals ondermijning en arbeidsuitbuiting, de veiligheid van evenementen, verbinding van zorg en veiligheid. We willen een betere wisselwerking tussen politie en 'boa's aan de ene kant en burgerinitiatief en andere particuliere partijen, zoals beveiligingsbedrijven, aan de andere kant.

We willen vooral ook de Westlanders zelf een grotere rol laten spelen. Door hen risicobewust te maken en risicogericht te leren handelen. Veiligheid begint bij jezelf, dichtbij huis, in het werk, in het gewone dagelijkse handelen. We zetten in op het 'veiligheidszintuig' van de samenleving, op *vermaatschappelijking* van veiligheid.

In dit nieuwe veiligheidsbeleid beschrijven we in hoofdlijn hoe we dit doen. We formuleren onze doelen en strategische uitgangspunten voor 2022. Benoemen prioritaire en 'going concern'-thema's en markeren hoe we daar aan werken. Onze preciezere inzet staat beschreven in het separate uitvoeringsplan Integrale Veiligheid.

De keuzes in dit beleid zijn gebaseerd op een brede veiligheidsanalyse. Deze resulteerde in een selectie van prioritaire veiligheidsthema's en strategische hoofdlijnen. In het gehele traject - zowel bij de analyse als bij de beleidsuitwerking - is nauw samengewerkt met tal van partijen. Veiligheidsorganisaties zoals politie, Openbaar Ministerie, veiligheidsregio. Maar ook Vitis Welzijn, Vestia, Arcade, LTO Glaskracht Noord, MKB Westland en Koninklijk Horeca Nederland afdeling Westland. Inwoners zijn betrokken via consultatie van de buurtpreventieverenigingen en via het Westland Panel (zo'n 1.600 aangesloten bewoners). De gemeenteraad is betrokken via de prioriteitensessie op 4 oktober jl. en de 'thematafels' op 9 oktober jl.

Onze koers sluit aan op het WestlandProgramma 2018-2022 en op de relevante regionale beleidskaders op het terrein van veiligheid, in het bijzonder de beleidsplannen van politie en veiligheidsregio. Ook het aflopende veiligheidsbeleid 2015-2018 vormt een belangrijk ijkpunt: veel onderdelen daarvan functioneren goed en worden voortgezet.

Richtsnoer in de beleidsontwikkeling was de VNG-methode *Kernbeleid Veiligheid*¹. Deze methode definieert het integrale veiligheidsterrein aan de hand van vijf veiligheidsvelden (zie bijlage 1) en adviseert over te zetten stappen in de beleidsontwikkeling. De kracht van deze methode is gelegen in de interactieve benadering van het beleidsproces en de verbindingen die gelegd worden met ander gemeentelijk beleid en de rol van de samenleving zelf. Prioritering en beleidsuitwerking worden gefundeerd in een integrale veiligheidsanalyse. Deze fungeert tevens als evaluatie van het aflopende beleid, met efficiencywinst tot gevolg. *Kernbeleid Veiligheid* stond ook aan de basis van het aflopende veiligheidsbeleid 2015-2018.

Leeswijzer

- In hoofdstuk 2 wordt het *vertrekpunt* van dit beleid geschetst: hoe ziet het veiligheidsbeeld er nu, in 2018, uit? Wat valt op aan de huidige aanpak? Dit is een samenvatting van de veiligheidsanalyse in de eerste stap van het beleidstraject.
- In hoofdstuk 3 formuleren we onze strategische doelstelling voor 2022: waar willen we 'staan' in dat jaar? Wat is onze missie op het integrale veiligheidsterrein?
- In hoofdstuk 4 introduceren we onze strategische partners en gaan in op de verbindingen met ander beleid.
- In hoofdstuk 5 en 6 werken we respectievelijk onze *prioritaire* en *going concern*-thema's uit. Deze thema's zijn naar voren gekomen uit de voorbereidende veiligheidsanalyse en eerder gedeeld met de commissie Bestuur op 4 oktober jl.
- In hoofdstuk 7, ten slotte, gaan we in op de coördinatie van het beleid, de beleidscyclus en verantwoording en de begroting.

¹ *Kernbeleid Veiligheid* ed. 2017, VNG

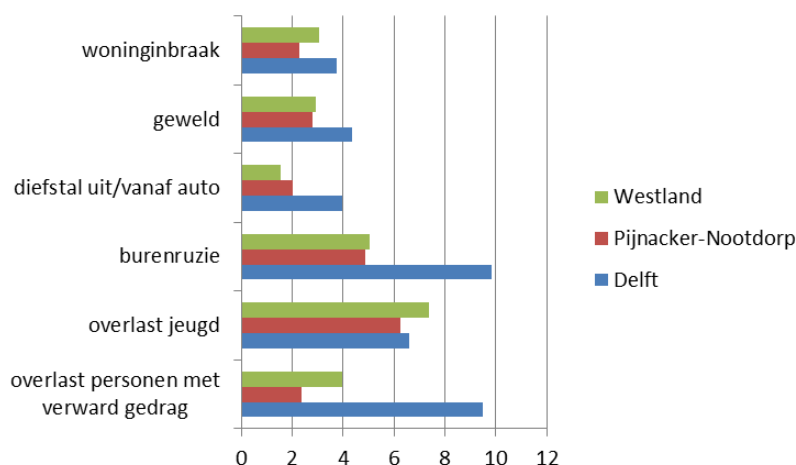
2. Waar staan we nu?

Ter voorbereiding van dit beleid is een brede analyse van de stand van zaken op de vijf veiligheidsvelden van de methode *Kernbeleid Veiligheid* uitgevoerd. Deze inventarisatie richtte zich enerzijds op het veiligheidsbeeld, anderzijds op de lopende aanpak². In dit hoofdstuk geven we in kort bestek een indruk van de belangrijkste bevindingen.

Interne en externe veiligheidspartners zijn nauw betrokken bij de veiligheidsanalyse. Zij zijn bevroegd over veiligheidsvraagstukken, de lopende aanpak en verbeterpunten daarin. In de beleidsfase (bij het opstellen van onderliggend beleidskader) zijn deze partijen opnieuw betrokken. Zij hebben concepten meegelezen en input voor aanscherping gegeven.

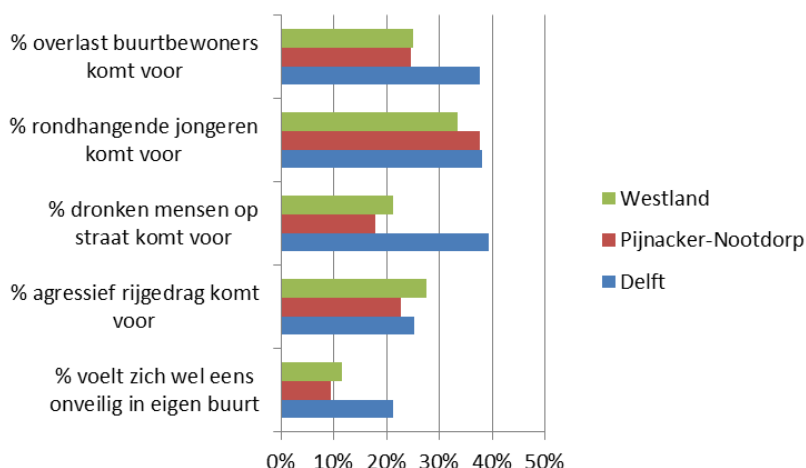
Bevindingen inventarisatie

Gebleken is dat de veiligheid en lopende aanpak er in veel opzichten goed voorstaan. Bij belangrijke thema's zoals woninginbraak, auto-inbraak en geweldsvormen zoals mishandeling en bedreiging is het veiligheidsbeeld, in vergelijking met andere gemeenten, 'acceptabel'. Hoewel natuurlijk *elke* woninginbraak er één te veel blijft. De door inwoners ervaren veiligheid en leefbaarheid van de woonbuurt zijn zonder meer van een goed niveau (respectievelijk een 7,4 en 7,5 in de Veiligheidsmonitor 2017). Winkel- en bedrijfscriminaliteit komen weinig voor en ook het aantal vernielingen is verhoudingsgewijs laag. Qua aanpak blijkt een recente innovatie zoals de leefbaarheidskringen goed uit te pakken en door partners zoals woningcorporaties en Vitis Welzijn zeer gewaardeerd te worden. Op het thema brandveiligheid zien we weliswaar majeure risico's rond de zogenaamde verminderd zelfredzame huishoudens maar in de aanpak is zowel de risicobeheersing als de incidentbestrijding van een goed peil, waarbij de bereidheid van Westlanders tot een rol in de vrijwillige brandweer opvalt. Deze betrokkenheid komt ook naar voren bij andere vormen van participatie, in het bijzonder de buurtpreventieverenigingen. Er zijn 10 verenigingen met in totaal zo'n 400 preventen – meer dan in veel andere gemeenten.



Figuur 2.1: Vermogensmisdrijven en overlastincidenten per 1.000 inwoners in 2017 (bron: politieregistratie)

² In de commissie Bestuur van 4 oktober jl. is een toelichting gegeven op de uitkomsten van de inventarisatiefase.



Figuur 2.2: % inwoners dat overlast ervaart in de eigen woonbuurt in 2017 (bron: veiligheidsmonitor)

Dit gunstige beeld zien we echter niet over de hele linie. Bij meerdere veiligheidsthema's zijn er verbetermogelijkheden, zowel wat betreft het veiligheidsbeeld als de aanpak. Het gaat daarbij om thema's dicht bij huis ofwel in de alledaagse woon- en leefomgeving. Zoals woonoverlast, verkeersoverlast, overlast van personen met verward gedrag en soms drugsoverlast. Maar ook om de risico's rond evenementen en uitgaan. Om jeugdoverlast en –problematiek, inclusief het alcohol- en drugsitem. En om de complexe bedreigingen op het vlak van ondermijnende criminaliteit en de opgave om een stevige bestuurlijke aanpak daarvan voor elkaar te krijgen.

• **Overlast en criminaliteit in de alledaagse woon- en leefomgeving**

Belangrijk punt van zorg vormen overlastsituaties rond problematische personen en huishoudens, zogenaamde complexe casuïstiek. Dit is een weerbarstig fenomeen waar we als gemeente, samen met partners, al de nodige stappen in gezet hebben. Naast overlast - woonoverlast, geluidsoverlast, alcohol- en drugsoverlast – kan er geweld aan de orde zijn, in de vorm van bedreiging, mishandeling en huiselijk geweld. Vaak zijn er problemen op meerdere leefgebieden. Verschillende factoren spelen hierbij een rol, waaronder de vermindering van intramurale zorg en de groeiende complexiteit van de samenleving. Schakels in de aanpak zijn het Sociaal Kernteam, de leefbaarheidskringen, de Veiligheidskamer (Westland) en het Veiligheidshuis (regio Haaglanden). Deze keten functioneert in veel opzichten goed. Belangrijk aandachtspunt blijft echter de verbinding van veiligheid en zorg, concreet in de aanpak van casuïstiek en op ambtelijk en bestuurlijk niveau. Deze verbinding is noodzakelijk om de problematiek op lange termijn beheersbaar te laten zijn.

Naast deze relatief zware overlast is er reguliere woonoverlast als gevolg van burenruzies, botsende leefstijlen en dergelijke. Hiervoor zetten we onder meer buurtbemiddeling van Vitis Welzijn en de intensievere variant 'Bemiddeling & Mediation' in. Recent is het instrumentarium aangevuld met de gedragsaanwijzing op basis van de Wet aanpak woonoverlast. Een fenomeen als verkeersoverlast vraagt minstens zoveel aandacht. Er wordt niet zelden hard gereden in de dorpen en daarbuiten, wegen zijn vaak smal en het overzicht veelal beperkt. Dit leidt tot zowel objectieve als subjectieve onveiligheid. Onze aanpak van een belangrijk delict zoals woninginbraak omvat verschillende maatregelen,

waaronder preventiecampagnes en surveillance op hotspots. De buurtpreventieteams hebben een belangrijke preventieve rol bij woninginbraak. Elementen van de aanpak, zoals de helingaanpak (door middel van het digitaal opkoopregister ofwel DOR) en daderaanpak, kennen nog ontwikkelpunten. We zien dat het aantal woninginbraken daalt maar per saldo toch nog een fors volume heeft. Ook is elke woninginbraak er één te veel. We concluderen als geheel dat de veiligheid en leefbaarheid van onze dorpen verschillende verbeterpunten en aandachtspunten hebben en dat vervolgstappen mogelijk en nodig zijn.

• **Veiligheid rond uitgaan en evenementen**

Het onveiligheidsbeeld rond uitgaan is op zichzelf niet zorgwekkend, zowel objectief – in termen van geregistreerde incidenten – als qua veiligheidsbeleving. Er zijn enkele accenten die aandacht behoeven. Dit betreft vooral de zogenaamde slooproutes ofwel de vernielingen en overlast langs routes van naar huis terugkerende jongeren. Daarnaast meer in het algemeen de risico's rond alcoholgebruik. Afstemming met horeca vindt plaats via het horecaoverleg met KHN afdeling Westland. Bij concrete overlast en andere incidenten treedt de politie op. Gemeentelijke handhavers zien toe op de naleving van de Drank- en Horecawet. De aanpak rond veilig uitgaan is momenteel als geheel 'low profile'. Dit is in lijn met de aard en omvang van de onveiligheid rond het uitgaan.

Risicovolle evenementen zijn met name de grotere, jaarlijks terugkerende evenementen, zoals de feestweken en Oud & Nieuw. De feestweken trekken veel bezoekers en overstijgen ruimschoots het karakter van gewone dorpsfeesten. Drukke, geluid en alcoholgebruik kunnen overlast en veiligheidsrisico's genereren. Naast de vergunde evenementen hebben we ook regelmatig te maken met evenementen waar geen vergunning voor is verleend. De risico's hiervan zijn ongewis. Recentelijk zijn stappen gezet om de veiligheid rond evenementen nog beter te borgen. Accenten zijn nadere regulering en procedures, afspraken met de evenementenmakers en toezicht en handhaving. Het nieuwe evenementenbeleid dat in 2019 in werking treedt vormt een actueel en aangescherpt kader hiervoor. Met dit beleid en flankerende acties gaan we toewerken naar balans tussen feest en veiligheid, inclusief een stevige verantwoordelijkheid van organisatoren. Dit vraagt prioritaire aandacht in de komende tijd, vanwege het veiligheidsbelang én het maatschappelijk belang van de evenementen.

• **Jeugdoverlast en –problematiek**

Zowel de meetbare als de ervaren jeugdoverlast in Westland is aan de hoge kant in vergelijking met omliggende gemeenten. Het aantal jeugdgroepen is weliswaar beperkt en we acteren er intensief op. Maar de overlast kan behoorlijk zijn. In de aanpak combineren we domein-, groeps- en persoonsgerichte maatregelen. Schakels zijn het preventief jongerenwerk, de leefbaarheidskringen, het Sociaal Kernteam, de Veiligheidskamer en het Veiligheidshuis. Ook hier is verbinding van zorg en veiligheid cruciaal – bij complexere gevallen volgen we een integrale persoons- en systeemgerichte aanpak. We willen casuïstiek zo weinig mogelijk laten escaleren ofwel vroegtijdig signaleren en aanpakken. Dit vraagt om probleemgericht optreden in de eerste lijn. Onze mogelijkheden daarvoor zijn nu niet optimaal. Ander zorgelijk aspect is alcoholgebruik – dit is relatief hoog onder Westlandse jeugd. Dit geeft stevige gezondheidsrisico's en kan ook doorwerken in openbare orde. Via bewustwordingscampagnes, nalevingsonderzoeken en handhaving Drank- en Horecawet werken we aan preventie. Vervolgstappen zijn echter nodig. De verbindingen met het onderwijs in onze aanpak van jeugd en veiligheid zijn ook nog niet optimaal. Scholen zijn belangrijke maatschappelijke trefpunten en vindplaatsen van veiligheids- en zorgvraagstukken rond jeugd. We willen deze mogelijkheden beter benutten.

• **Georganiseerde, ondermijnende vormen van criminaliteit**

Net als andere gemeenten heeft ook Westland te maken met georganiseerde criminaliteit. De precieze aard en omvang zijn niet bekend maar accenten zijn drugsgelateerde criminaliteit, mensenhandel en arbeidsuitbuiting. Deze fenomenen hebben een ondermijnd effect op zowel het lokaal bestuur en de democratische rechtsorde als de samenleving, specifiek gezonde economische branches. De maatschappelijke schade is al met al aanzienlijk. Samen met partners zoals politie, Openbaar Ministerie, Belastingdienst, inspecties en het RIEC (Regionaal Informatie- en Expertisecentrum) zetten we stappen om criminele netwerken aan te pakken en zo goed mogelijk te ontregelen en daarmee de schade te minimaliseren. Het bestuurlijke instrumentarium vormt een belangrijke pijler in deze gezamenlijke aanpak. Accenten zijn het BIBOB-instrumentarium en vergunningenbeleid, aanpak drugs via het zogenaamde Damocles-beleid, toezicht en handhaving op specifieke locaties en eventueel 'stopgesprekken' voeren. We investeren in bestuurlijke weerbaarheid via awareness-trainingen en versteviging van randvoorwaarden voor integriteit en veilige publiek taak zoals protocollen en vertrouwenspersonen, registratie en aangifte, actieve invulling en beleving in het dagelijkse werk. Zetten stappen ter verbetering van onze informatiepositie ('intelligence'), samen met andere gemeenten. Werken samen met private partijen om ook maatschappelijke weerbaarheid te vergroten. Onze bestuurlijke aanpak staat in de basis maar kan nog verstevigd worden. We willen verschillende onderdelen een fermere invulling geven. Dit zijn vaste bestanddelen zoals hiervoor genoemd, maar ook bijvoorbeeld de integrale, programmatische aanpak van een fenomeen als arbeidsuitbuiting. Prioritering is aangewezen – we willen en kunnen als lokaal bestuur nog effectievere barrières opwerpen tegen de criminele 'industrie' en de keten als geheel beter laten renderen.

3. Waar willen we staan in 2022?

In dit hoofdstuk benoemen we onze strategische doelstellingen voor het jaar 2022: waar willen we staan met de veiligheid in 2022? Hoe moet die geborgd zijn?

- **Een nog veiliger Westland**

Voorop staat een stevig en waar mogelijk verder verbeterd veiligheidsbeeld van onze gemeente. Bij veel veiligheidsthema's zijn de veiligheid en aanpak momenteel al op orde. Voor deze thema's is het de uitdaging dit goede beeld vast te houden, waar nodig bij te schakelen. Dit zijn onze 'going concern-thema's' (zie hoofdstuk 6). Bij andere thema's hebben we vastgesteld dat prioritaire aandacht en inzet nodig zijn. Het veiligheidsniveau is onvoldoende of de aanpak vraagt speciale aandacht, moet op onderdelen geïntensiveerd worden. Het gaat om de thema's 'Veilige en leefbare dorpen', 'Veilig uitgaan en veilige evenementen', 'Jeugd en veiligheid' en 'Georganiseerde, ondermijnende criminaliteit'. Binnen het eerste thema onderscheiden we drie accenten, namelijk 'Overlast, geweld op het snijvlak van Zorg & Veiligheid' en 'Woninginbraak en andere *high impact*-delicten' en 'Leefbaarheid en verkeersveiligheid'. Deze vier thema's vormen onze prioritaire veiligheidsthema's in de periode 2019 tot 2022³. We intensiveren op deze thema's. In 2022 hebben we een robuuste aanpak staan en is het veiligheidsniveau ten minste acceptabel.

In hoofdstuk 5 staan onze precieze doelen bij deze prioriteiten vermeld. Daarnaast werken we met een overkoepelende, meetbare veiligheidsdoelstelling. Daarbij maken we gebruik van de indicatoren 'totaal aantal misdrijven' en 'rapportcijfer veiligheid van de buurt'. Deze twee indicatoren geven een goede, algemene indicatie van respectievelijk de objectieve en de subjectieve veiligheid van Westland. Ons algemene veiligheidsdoel is een daling van het totaal aantal misdrijven van 37 in 2017 naar maximaal 35 per 1.000 inwoners in 2022, en een stijging van het rapportcijfer voor de veiligheid van de woonbuurt van 7,4 naar tenminste een 7,5.

indicator	bron	uitgangswaarde	doelstelling 2022
totaal misdrijven (p. 1.000 inwoners)	politie	37 [2017]	≤ 35
rapportcijfer veiligheid van de buurt	veiligheidsmonitor	7,4 [2017]	≥ 7,5

- **Verankering veiligheid in de samenleving**

We willen de Westlanders zelf een grotere rol laten spelen. Door hen risicobewust te maken en risicogericht te leren handelen. Veiligheid begint bij jezelf, dicht bij huis, in het werk, in het gewone dagelijkse handelen. In Westland is er al een prima basis voor 'vermaatschappelijking' van veiligheid. De betrokkenheid en gemeenschapszin zijn immers groot, blijkens de bereidheid tot onder meer deelname aan buurtpreventie en de vrijwillige brandweer. Richting 2022 gaan we vervolgstappen zetten en werken we toe naar een nog steviger maatschappelijk zintuig voor veiligheid. Het gaat ons erom dat inwoners en

³ Deze thema's zijn naar voren gekomen uit de brede inventarisatie en analyse die samen met interne en externe veiligheidspartners is uitgevoerd in de voorbereidingsfase van dit beleid. Zie ook hoofdstuk 2 van deze nota. In de commissie Bestuur van 4 oktober jl. is een toelichting gegeven op de uitkomsten van de inventarisatiefase.

ondernemers in hun eigen gewone handelen, samenleven en bedrijfsvoering oog en gevoel hebben voor veiligheidsrisico's en wat veiligheid eigenlijk vraagt. Ofwel: actief invulling geven aan je eigen verantwoordelijkheid voor veilig ondernemen, de veiligheid voor kinderen en gezin, veiligheid bij feesten, evenementen en andere belangrijke dimensies van het alledaagse leven.

Wat betekent dit?

- ✓ We gaan consequent, bij elk veiligheidsthema en –vraagstuk, na hoe we inwoners en ondernemers *risicobewust* kunnen maken en leren hoe *risicogericht te handelen*. We ondersteunen en versterken hen daarin. Zowel in de breedte op het thema 'veiligheid' als rond specifieke deelthema's.
- ✓ Het gaat hierbij zowel om de directe, eigen veiligheid van inwoners en ondernemers als die van naasten en de directe omgeving. Denk aan eenzame senioren in de buurt, gezinnen waarin mogelijk huiselijk geweld aan de orde is, vermoedens van drugscriminaliteit in nabijgelegen bedrijfspanden of signalen van miserabele huisvesting van arbeidsmigranten verderop in de straat.
- ✓ Belangrijke invalshoeken bij het versterken van risicobewustzijn en risicogericht handelen zijn voorlichting en training, het stimuleren van bewonersinitiatieven en het werken aan samenhang in de buurt. Bij voorlichting gaat het bijvoorbeeld om veiligheidsonderwijs in het basis- en voortgezet onderwijs (zoals het huidige lesaanbod van de brandweer), advisering en training van inwoners over inbraakpreventie maar ook over aandacht en zorg voor senioren in de buurt en het aanspreken van medebewoners op ongewenst gedrag (Hoe doe je dat? Waar moet je op letten?). Dergelijke trainingen kunnen ook voor de buurtpreventieverenigingen worden verzorgd. We zien vergelijkbare initiatieven bij bijvoorbeeld supermarktketens, die hun personeel trainen op signalen van verwardheid en hulpbehoefendheid van klanten. Inwoners – jong en oud – kunnen actief betrokken worden in 'georganiseerde' veiligheidsinitiatieven zoals buurtpreventie en burgernet maar ook via een mooi project als 'politiekids'. Voor een groter bereik van voorlichting en communicatie kunnen we actief de dorpen in gaan, bijvoorbeeld met gebruikmaking van het daarvoor bedoelde Mobiel Medialab van de politie. Elders zijn goede ervaringen met inzet van een 'mobiel stadskantoor' (veelal een bus). Andere mogelijkheid is het inzetten van stagiaires van MBO en HBO voor het benaderen van inwoners met vraag en aanbod op het vlak van veiligheid (in deze vorm ligt veelal de focus op brandveiligheid). Bewonersinitiatief kan gestimuleerd worden via werkwijzen zoals 'Right to challenge', wijk- en buurtbudgetten en opzoemerachtige trajecten. Ondersteunend werken buurtwebsites zoals de 'Buurtkiep'.
- ✓ 'Verankering van veiligheid in de samenleving is de rode draad van onze aanpak, werkt door op alle deelterreinen van veiligheid. Bij de uitwerking van de veiligheidsthema's hierna koppelen we telkens terug op dit basisprincipe. In komende tijd wordt een en ander verder geconcretiseerd. Te zetten stappen worden beschreven in het bij dit beleid behorende uitvoeringsplan integrale veiligheid.

• **De basis verstevigd**

We werken niet alleen toe naar een steviger veiligheidszintuig in de samenleving – hetzelfde doen we binnen onze bestuurlijke organisatie. In veel opzichten werken we nu al goed en solide aan veiligheid. Maar dit kan op onderdelen beter en consistent, integraler en nadrukkelijker. Bijvoorbeeld als het gaat om de verbinding van zorg en veiligheid. Of de integrale borging van de ondernemingsaanpak. Veiligheid is een collegebrede verantwoordelijkheid en dat gaan we robuuster vormgeven. In 2022 hebben we het

bestuurlijke binnenwerk verder verstevigd en zijn we zonder meer de betrouwbare partner in veiligheid.

Wat betekent dit?

- ✓ *Brede awareness van veiligheidsrisico's* en van de bestuurlijke opdracht rond deze risico's. We positioneren veiligheid als vaste waarde in gemeentelijk beleid, zorgen dat het altijd wordt meegenomen en in beeld blijft,, zowel ambtelijk als bestuurlijk.
- ✓ *Samen optrekken* vanuit verschillende beleidsterreinen en bestuurlijke portefeuilles. We pakken de veiligheidsopgaven consequent gezamenlijke op, zoeken telkens de verbinding met domeinen zoals leefbaarheid, zorg en welzijn, economie, wonen, wijkgericht werken, vergunning en toezicht en handhaving.
- ✓ *Aanpakken en doorpakken* waar veiligheidsrisico's daarom vragen. We twijfelen niet om risico's terug te dringen, vastgestelde regels toe te passen. Daarbij zijn wij als lokaal bestuur één - staan pal voor dit doorpakken. Handhaving is in alle gevallen een college-brede interventie en wordt ook zo uitgedragen.
- ✓ *Professionele vormgeving* van ons basisinstrumentarium en randvoorwaarden daarvoor. Denk aan vergunningverlening, toezicht en handhaving. Integrale handhaving op locaties waar problemen zich concentreren. Kwaliteit en capaciteit van het toezicht in de openbare ruimte. Toepassing van het Damocles-beleid en het BIBOB-stelsel.

● **En natuurlijk ...**

Natuurlijk hebben we randvoorwaarden voor 'werken aan integrale veiligheid' op orde. Onze aanpak kenmerkt zich door:

- ✓ *Coördinatie en regie* We coördineren de samenwerking in en tussen ketens, brengen partijen bij elkaar, bevorderen en bewaken gezamenlijke aanpak. We zorgen dat de schakels in ketens elkaar zo goed mogelijk versterken. We anticiperen op nieuwe opgaven, pakken waar nodig de regie.
- ✓ *Slimme verbindingen* tussen instrumenten, manieren van werken, mogelijkheden van publieke én private partijen. We zijn samen maximaal effectief én efficiënt. Zo zetten we stappen om de buurtpreventieteams nog beter tot hun recht te laten komen, in wisselwerking met onze eigen boa's, de politie en de brandweer. En gaan na hoe beter gebruik kan worden gemaakt van mogelijkheden van particuliere beveiligingsorganisaties, met name in aanvulling op surveillance door de politie.
- ✓ *Focus op preventie* We zoeken altijd passende combinaties van preventie en repressie. Het accent ligt op preventie; we willen nog meer naar de 'voorkant', risico's beheersen. Waar nodig schalen we op, grijpen we in. We handhaven waar nodig, zetten tijdig en gericht onze instrumenten in.
- ✓ *Verbinding zorg en veiligheid* In het bijzonder zijn we scherp op de verbinding van zorg en veiligheid. Veel veiligheidsvraagstukken vragen om combinaties van interventies uit beide domeinen. Als gemeente hebben we daarbij een belangrijke rol. En die begint 'in huis', bij de verbinding van zorg en veiligheid op ambtelijk en bestuurlijk niveau.
- ✓ *Informatie-gestuurd werken* We werken op basis van solide informatie – informatie over criminaliteitsfenomenen en trends in het veiligheidsbeeld maar ook over het effect van onze aanpak. We maken zo effectief mogelijk gebruik van informatie die al in huis is. We voorzien in de benodigde kennis, capaciteit en tools.
- ✓ *Benutten van goede praktijken* Werkwijzen, maatregelen die effectief blijken in de ene kern, kunnen ook in andere goed werken. We benutten de lessen die we opdoen, zetten effectieve maatregelen op meerdere plekken door.

4. Partners en flankerend beleid

In dit hoofdstuk introduceren we onze partners en belichten we belangrijk flankerend beleid (lokaal en bovenlokaal) en verbindende beleidsthema's.

Partners

Onze maatschappelijke partners - inwoners en ondernemers - hebben een hoofdrol in dit beleid. 'Veiligheid begint bij jezelf', in het alledaagse wonen, leven, ondernemen. Een van onze hoofddoelen is het versterken van het risicobewustzijn van inwoners en ondernemers. Dit doen we in samenwerking met professionals maar natuurlijk ook met bewoners- en ondernemersverenigingen. Denk aan buurtpreventieverenigingen en dorpsraden, ouderenorganisaties en sportverenigingen. Bij ondernemers gaat het om onder meer om LTO Glaskracht Noord, MKB Westland en Koninklijk Horeca Nederland afdeling Westland.

De buurtpreventieverenigingen vormen een cruciale pijler in de aanpak van veiligheid. Zij bevinden zich op het snijvlak van professionals en inwoners. Ze staan midden in de samenleving en kunnen daardoor heel effectief zijn bij allerlei veiligheidsthema's, van woninginbraak tot overlast. Tegelijk vormen ze een belangrijke versterking voor de professionals zoals politie, boa's en jongerenwerkers. Als gemeente blijven we de buurtpreventieverenigingen van harte ondersteunen. Specifiek zetten we stappen voor effectievere verbindingen en samenwerking tussen de buurtpreventieverenigingen en politie, boa's en jongerenwerkers.

Naast deze maatschappelijke partners hebben politie, Openbaar Ministerie en veiligheidsregio een belangrijke rol in het veiligheidsbeleid:

- *Politie (basisteam Westland, eenheid Den Haag)* Is partner bij vrijwel alle veiligheidsthema's. In de breedte actief op integrale veiligheid, wisselend 'in the lead' en als schakel tussen en met andere partijen. Taakaccenten zijn onder meer probleemgerichte, contextgedreven politiezorg en recherche/opsporing. Via de Driehoek wordt hier, samen met gezagspartner Openbaar Ministerie, op gestuurd. Belangrijk bovenlokaal beleidskader voor de regionale verdeling van de politiecapaciteit is het Regionaal veiligheidsplan 2019-2022 van de politie eenheid Den Haag (zie ook paragraaf 4.4).
- *Openbaar Ministerie (parket Den Haag)* Verantwoordelijk voor opsporing en vervolging van strafbare feiten ofwel het sluitstuk van het repressieve deel van de aanpak. Het Openbaar Ministerie voert samen met de burgemeester het gezag over de politie. De burgemeester gaat over de openbare orde, het Openbaar Ministerie over de opsporing. Het Openbaar Ministerie heeft een belangrijke rol bij de aanpak van tal van veiligheidsthema's in dit veiligheidsbeleid, in het bijzonder de prioritaire thema's veilige en leefbare kernen, problematische jeugdgroepen en ondermijning.
- *Veiligheidsregio Haaglanden* De veiligheidsregio Haaglanden is belast met het voorkomen, beperken en bestrijden van branden, rampen en crises. Met inbegrip van het inventariseren en adviseren over risico's. De organisatie geeft invulling aan brandweertaken, geneeskundige hulpverlening bij ongevallen en rampen, bevolkingszorg en de meldkamerfunctie. De brandweertaken omvatten risicobeheersing, incidentbestrijding en voorlichting over brandveilig gedrag. Accenten binnen de risicobeheersing zijn advisering, controle en inzet op object-, gebruiks- en omgevingsveiligheid. Bij incidentbestrijding zijn dekkingsgraad en slagkracht belangrijke factoren. Belangrijke specifieke thema's voor de veiligheidsregio zijn

terrorisme, bedreiging van de volksgezondheid, verstoring van de openbare orde, gevolgen van extreem weer en verstoring van de energievoorziening.

Andere belangrijke partijen in het veiligheidsbeleid zijn het Veiligheidshuis Haaglanden, RIEC Den Haag, het Regionaal Samenverband Integrale Veiligheid (RSIV), de Omgevingsdienst Haaglanden, de reddingsbrigades, Bureau HALT, Sociaal Kernteam (SKT), Vitis Welzijn, andere zorg- en welzijnsinstellingen, onderwijsinstellingen en woningcorporaties.

Particuliere beveiligingsorganisaties worden reeds ingezet voor bedrijfsbeveiliging en door organisatoren van evenementen. Ook als gemeente maken we gebruik van hun diensten, bijvoorbeeld bij Oud & Nieuw. Duidelijk is dat de beschikbare menskracht van publieke veiligheidsprofessionals beperkt is. De ondersteunende rol van private partijen kan uitgebreid worden. In 2019 zetten we benodigde stappen daarvoor, in overeenstemming met de raadsnotie dd 6 november 2018: we verkennen mogelijke varianten en effectueren de beste. Uitgangspunt blijft vanzelfsprekend dat de verantwoordelijkheid voor de handhaving van de openbare orde en veiligheid bij de overheid berust.

Flankerend beleid

Lokaal

Dit beleid kent tal van raakvlakken met ander gemeentelijk beleid op terreinen als Wmo/zorg, participatie, wijkbeheer, jeugd, horeca en evenementen, verkeer en milieu, wonen en openbare ruimte en, vergunningverlening, toezicht en handhaving (VTH-taken). In onze aanpak geven we concreet gestalte aan deze raakvlakken, benutten ze zo goed mogelijk.

Voor verschillende thema's in dit veiligheidsbeleid geldt dat ander thematisch gemeentelijk beleid in belangrijke mate kaderstellend is. Denk aan verkeersveiligheid, kwaliteit openbare ruimte, onderwijs, zorg/sociaal domein (Sociaal Beleidskader). In dit veiligheidsbeleid wordt aangesloten op de koers en doelstellingen van dit flankerende beleid.

Een brede, belangwekkende ontwikkeling in dit verband is die met betrekking tot de omgevingsvisie en het omgevingsbeleid. Deze raakt aan meerdere veiligheidsthema's in dit veiligheidsbeleid. Hieronder wordt nader ingegaan op deze raakvlakken.

Bovenlokaal

Belangrijke bovenlokale beleidskaders zijn het *Regionaal Veiligheidsplan 2019-2022* van de politie eenheid Den Haag en het *Beleidsplan Veiligheidsregio Haaglanden*. Als gemeente zijn wij betrokken bij en partij in deze beleidskaders. De keuzes in het Westlands Veiligheidsbeleid zijn mede gebaseerd op keuzes in deze kaders. We nemen elementen over, volgen op onderdelen de lijn van het bovenlokale beleid. Andersom vormt dit veiligheidsbeleid input voor de beleidscycli van politie en brandweer/veiligheidsregio voor de periode 2019-2022. Dit vloeit voort uit de procedures rond deze cycli en meer principieel uit de regierol van de gemeente op het veiligheidsterrein: lokale prioriteiten vormen bouwstenen van bovenlokale keuzes over inzet van politie en brandweer/veiligheidsregio.

Het Regionaal Veiligheidsplan 2019-2022 van de politie eenheid Den Haag is het gezamenlijke kader van de gemeenten binnen deze eenheid, het Openbaar Ministerie en de politie voor de aanpak van veiligheidsproblemen. Het concentreert zich op thema's die nagenoeg overal (in alle basisteams/gemeenten binnen de eenheid) spelen én waar regionale interventies noodzakelijk zijn. Prioriteiten in het Regionaal Veiligheidsplan 2019-2022 zijn '(Contra)terrorisme, extremisme en radicalisering', 'Cybercrime/gedigitaliseerde criminaliteit', '(Huiselijk) geweld', 'High Impact Crimes', 'Overlast en criminaliteit door problematische jeugdgroepen/netwerken', 'Ondermijning' en 'Overlast en/of criminaliteit door personen met verward gedrag'. Thema's en aanpak overlappen voor een groot deel met de keuzes in het Westlands Veiligheidsbeleid. Anderdeels worden, vanwege de regionale scope, andere keuzes gemaakt. In grote lijnen geldt dat het Westlands Veiligheidsbeleid en het Regionaal Veiligheidsplan van de politie eenheid Den Haag elkaar complementeren en versterken.

Het Regionaal Beleidsplan van de Veiligheidsregio Haaglanden bevat de kaders voor de inzet op brandweertaken, de meldkamerfunctie en crisisbeheersing door de veiligheidsregio. Onderdeel van de veiligheidsregio is de regionale brandweer. Accenten in het Beleidsplan voor wat betreft brandveiligheid zijn risicobeheersing en incidentbestrijding. Via het programma 'Brandveilig leven' wordt in risicobewustzijn en handelingsperspectief van inwoners en ondernemers geïnvesteerd. Dit sluit aan op het landelijke streven van de brandweer om het rendement van de schakels proactie en preventie te vergroten (meer naar de 'voorkant'). In het Westlands Veiligheidsbeleid worden de in het Regionaal Beleidsplan vastgestelde hoofdlijnen kort geadresseerd en daarnaast accenten in de gemeentelijke regie ter ondersteuning van de uitvoering en 'werking' van het Beleidsplan in Westland benoemd.

Verbindende thema's

o *Leefbaarheid*

De leefbaarheid en kwaliteit van de woonomgeving werken rechtstreeks door in ervaren veiligheid, één van onze hoofddoelstellingen. En inzet op leefbaarheid *samen met inwoners* ondersteunt mede sociale controle en netwerken in het dorp en daarmee de veerkracht van de dorpen. Dit heeft gunstige veiligheidseffecten en raakt aan meerdere veiligheidsthema's. **We benutten de invalshoek leefbaarheid dan ook zo veel mogelijk, richten ons handhavingsbeleid hierop in en bewaken de verbinding met inrichting en beheer van de openbare ruimte en participatie.**

o *Toezicht en handhaving*

Bij veel veiligheidsthema's zijn toezicht en handhaving onderdeel van de aanpak – denk aan veiligheid rond uitgaan en evenementen, hennepaanpak en arbeidsuitbuiting maar ook parkeeroverlast, kleine ergernissen in de openbare ruimte, woonoverlast en burenruzies, bereikbaarheid en doorrijdbaarheid voor hulpdiensten. Meer overkoepelend raken toezicht en handhaving aan belangrijke strategische lijnen in dit beleid, in het bijzonder 'de basis verstevigd' (- solide overheidsinterventies) en 'verankering veiligheid in de samenleving' (zelfoplossend vermogen). Onze keuzes bij inzet van toezicht en handhaving beantwoorden aan deze vertrekpunten. Waar nodig verstevigen we de samenwerking tussen toezichts- en handhavingpartners. We verkennen de mogelijkheden voor inzet van particuliere beveiligingsbedrijven voor (aanvullende) surveillancetaken. En onderzoeken of het aantal 'boa's past bij aard en grootte van de gemeente Westland. Onze keuzes ten aanzien van deze items nemen we op in de jaarlijkse uitvoeringsprogramma's op het vlak van toezicht en handhaving.

o *Fysieke leefomgeving*

In de omgevingsvisie formuleren wij onze ambities met betrekking tot kwaliteit van de leefomgeving, hoofdlijnen van voorgenomen ontwikkeling, gebruik en beheer van het grondgebied. Het betreft een integraal beleidskader voor de fysieke leefomgeving. Het verbindt in dat kader beleid rond thema's zoals verkeer en vervoer, natuur en milieu, ruimtelijke ordening en duurzaamheid. Er zijn meerdere raakvlakken met dit veiligheidsbeleid, zowel op het niveau van algemene ambities als dat van concretere veiligheidsthema's. Raakvlakken zijn er bij het thema 'Veilige en leefbare dorpen' (paragraaf 5.1), de ambities en aanpak rond thema's zoals veilig ondernemen (veilige bedrijventerreinen en winkelgebied), veilig toerisme (recreatieterreinen), externe veiligheid ofwel de risico's rond gevaarlijke stoffen (handhaving risicocontouren), brandveiligheid (proactie en preventie) en verkeersveiligheid (zie hoofdstuk 6). Deze en andere raakvlakken krijgen hun doorwerking in het proces rond de omgevingsvisie en het nadere omgevingsbeleid in de komende tijd. Andersom zullen in de beleidsvoering rond het Westlands veiligheidsbeleid - concreet aan de hand van de bijbehorende tweejaarlijkse uitvoeringsplannen – benodigde extra accenten worden aangebracht voor een goede wisselwerking met het omgevingsbeleid.

5. Prioritaire thema's

Onze prioriteiten in de periode 2019-2022 zijn 'Veilige en leefbare dorpen', 'Veilig uitgaan en veilige evenementen', 'Jeugd en veiligheid' en 'Georganiseerde, ondermijnende criminaliteit'. We intensiveren op deze thema's. In dit hoofdstuk beschrijven we de hoofdlijnen van onze aanpak en onze doelstelling bij deze thema's. In het uitvoeringsplan bij dit beleid worden concrete acties en maatregelen rond deze thema's benoemd.

5.1 Veilige en leefbare dorpen

De veiligheid en leefbaarheid van onze dorpen zijn in veel opzichten van een goed niveau. Toch hebben we ook belangrijke aandachtspunten en verbeterpunten geconstateerd – reden waarom we dit thema hebben geprioriteerd. We richten we ons op drie deelthema's in het bijzonder, namelijk (a) Overlast, geweld op het snijvlak van zorg & veiligheid, (b) Woninginbraak en andere *high impact*-delicten en (c) Leefbaarheid en verkeersveiligheid.

a: Overlast, geweld op het snijvlak van zorg & veiligheid

Bij dit deelthema ligt het accent op complexe sociale gevallen - individuen of gezinnen - waarbij sprake is van overlast en soms ook geweld. De overlast kan betrekking hebben op geluid, stank en andere vormen van verloedering en verbale uitingen. Psychiatrische factoren spelen vaak een rol, net als alcohol en/of drugs. Zowel de veiligheid van deze personen zelf als die van de omgeving kan in het gedrang zijn. Dit soort complexe, soms snel escalerende situaties kunnen een stevige wissel trekken op de veiligheid en leefbaarheid van dorpen. Door onder meer extramuralisatie in de zorg en groeiende complexiteit, in bepaalde opzichten zelfs 'tweedeling' van de samenleving, komt dit fenomeen vaker voor dan in het verleden. We intensiveren onze aanpak op dit thema.

Hoofdlijnen 2019-2022

- Problematiek wordt vroegtijdig, integraal en effectief aangepakt. Ofwel: zoveel mogelijk 'dicht bij huis', dicht bij de burger, waar mogelijk samen met inwoners. Om problemen zo klein mogelijk te houden en de kracht van de samenleving optimaal te benutten.
- In de eerste lijn hebben sociaal makelaars, de Leefbaarheidskringen en het Sociaal Kernteam een belangrijke rol. Zij hebben de voelspriet in de samenleving, pakken casuïstiek als eerste op. Waarbij het Sociaal Kernteam al een eerste opschalingsniveau vormt. Zij bepalen passende zorg en interventies en voeren regie op de uitvoering daarvan. Zo werken ze zo snel mogelijk toe naar een stabiele, beheersbare situatie.
- Casuïstiek die de mogelijkheden van het Sociaal Kernteam en de Leefbaarheidskringen overstijgt, wordt opgeschaald naar de Veiligheidskamer en eventueel ook naar het Veiligheidshuis. Zo bewerkstelligen we voor elke casus een passende aanpak, persoons- en gezinsgericht, vaak met zorg- en veiligheidscomponenten. Zodra mogelijk schalen we casuïstiek weer af, leggen we het initiatief weer meer bij de samenleving.
- We zorgen dat deze keten optimaal functioneert, voeren regie op de werking ervan, verhelpen omissies en knelpunten. Cruciaal zijn tijdigheid van op- en afschaling, effectieve casus- en procesregie, heldere triage-afspraken, juridisch correcte informatiedeling. We geven hier een adequate invulling aan, zorgen voor randvoorwaarden zoals competenties en capaciteit, privacy-convenanten. Als onderlegger gebruiken we het Aanpak Voorkomen Escalatie-model (AVE), een format voor tactische keuzes rond casuïstiek.
- Ook zijn we voorbereid op sociale crises. We voorzien in crisisinterventie en –opvang en zetten stappen voor de realisatie van faciliteiten op het gebied van onder meer

vervoer. We prepareren ons op de ambtelijke en bestuurlijke rollen bij sociale crises, mede aan de hand van de principes van de reguliere crisisorganisatie.

- De aanpak staat in precieze wisselwerking met gerelateerde (deel)taken als nazorg ex-gedetineerden, maatschappelijke opvang, beschermd wonen en alternatieve woonvormen, bemoeizorg voor 'zorgwekkende zorgmijders', aanpak huiselijk geweld (inclusief huisverbod) en verslavingszorg. Voor specifieke thema's, zoals woonoverlast, drugsoverlast en overlast van personen met verward gedrag, volgen we een daarop toegesneden aanpak met bijbehorende instrumenten.
- Bijzondere aandacht gaat naar de effectieve verbinding van zorg en veiligheid. In de aanpak van concrete casuïstiek én - als afgeleide daarvan – in de zin van samenwerking tussen deze domeinen op de verschillende schaalniveaus van onze aanpak, op ambtelijk niveau en op bestuurlijk niveau. We maken deze verbinding concreet, bewaken hiaten en dilemma's en lossen die spoedig op.

▶ veiligheid begint bij je zelf

Dat betekent ...

- Opletten, oog hebben voor signalen bij burens/omwonenden van huiselijke problematiek, geweld, psychiatrische vraagstukken, escalaties.
- Helpen, aanspreken in zoverre dat kan en opportuun is.
- Eventueel melden bij professionals.
- Ook scherp zijn op ingewikkelde vraagstukken/dilemma's in je eigen gezin/huishouden. Eventueel hulp zoeken om zaken hanteerbaar te maken.

We versterken dit door ...

- Communicatie en voorlichting, laagdrempelig en via voor inwoners gebruikelijke kanalen.
- Afspraken met professionals over het werken aan 'samenredzaamheid' door inwoners.
- Buurtpreventieverenigingen vragen dit te bevorderen bij inwoners.

Doelstelling 2022

Een zodanige infrastructuur van samenwerkende professionals en toegesneden voorzieningen in stand houden dat de veiligheid van en rond personen en gezinnen in alle gevallen van een aanvaardbaar niveau is of zo snel mogelijk weer wordt. Deze infrastructuur sluit aan op, maakt zo goed mogelijk gebruik van de mogelijkheden van de samenleving zelf.

Onze indicatoren:

indicator	bron	uitgangswaarde	doelstelling 2022
% inwoners dat veel overlast ervaart van buurtbewoners	veiligheidsmonitor	4,2% [2017]	≤ 4 %

b: Woninginbraak en andere high impact-delicten

Dit deelthema omvat woninginbraak, overval en straatroof en andere vormen van geweld. Het aantal woninginbraken is de laatste jaren, in lijn met landelijke ontwikkelingen, afgenomen. Soms is er een uitschieter, vaak met aanwijsbare oorzaken. Toch moeten we stevige aandacht behouden voor deze vorm van criminaliteit. De impact van een inbraak is immers groot en ook de criminaliteit zelf blijft zich ontwikkelen. We blijven innoveren op dit onderwerp, samen met professionals en inwoners. Het aantal overvallen en straatroven is verhoudingsgewijs wat minder hoog in Westland. Andere geweldsvormen zoals huiselijk

geweld en uitgaansgeweld nemen we mee bij andere (prioritaire) thema's in dit veiligheidsbeleid.

Hoofdpijnen 2019-2022

- Ook hier willen we onveiligheid zoveel mogelijk vóór zijn. Cruciaal is goede preventie ofwel risico's signaleren en daarop anticiperen door maatregelen te treffen. Inwoners hebben een sleutelrol. Die is in essentie tweeledig: ten eerste het treffen van concrete maatregelen, zoals goed hang- en sluitwerk en verlichting. Daarnaast 'algemene alertheid' vanuit bredere betrokkenheid bij de veiligheid van de woonomgeving. Op beide punten hebben wij als gemeente een ondersteunende rol, die we voortzetten en waar nodig intensiveren. We organiseren voorlichtingscampagnes over risico's en maatregelen en helpen inwoners zo de juiste acties te kiezen. We sluiten daarbij aan op landelijke campagnes zoals het Donkere Dagen-offensief. Op hotspots intensiveren we voorlichting en advies. We stimuleren en faciliteren vormen van buurtpreventie en – participatie. Pijlers zijn buurtpreventieverenigingen, buurtapps (WhatsApp-groepen) en burgernet.
- Ook als professionals investeren we in preventie. We benutten de mogelijkheden van 'veilig ontwerp' bij (her)inrichting en gebiedsontwikkeling. Houden bij beheer en onderhoud van de openbare ruimte rekening met sociale veiligheid. Onze 'boa's surveilleren preventief op hotspots van vermogenscriminaliteit en via communicatie houden we de algehele alertheid op peil en ontmoedigen we daders.
- Aan de 'achterkant' zorgen we voor een stevige daderaanpak en investeren in heterdaadkracht. Samen met onze partners voorzien we in een effectieve persoonsgerichte aanpak, inclusief nazorg en 'doorzorg' van ex-gedetineerden. We ondersteunen opsporing en heterdaad via onder meer het Digitaal Opkoopregister (DOR), het Digitaal Opkooploket (DOL), 'track and trace'-methodes en intensivering van surveillance, mede in samenwerking met particuliere beveiligingsorganisaties.
- We pakken onze regierol, ook bij dit thema. Brengen partijen bij elkaar, preventie en repressie in balans. We zorgen voor een integrale planmatige basis en op plekken waar veel incidenten plaatsvinden, bevorderen we maatwerk met partners. We zorgen dat onze informatiepositie over ontwikkelingen in de criminaliteit accuraat is.

► veiligheid begint bij je zelf

Dat betekent ...

- Je eigen 'basispreventie op orde': deuren en ramen afsluiten, solide hang- en sluitwerk, buitenverlichting (voor en achter). Maar ook deugdelijke tuinafzetting en gesnoeid groen.
- Opletten, oog hebben voor verdachte omstandigheden zowel rond het eigen huis als bij burens en in de straat/buurt. Verdachte zaken melden bij de politie.
- Ook oog hebben voor sociaal onveilige plekken in de buurt (donker, te hoog groen e.d.) en de gemeente daarvan op de hoogte stellen.
- Media en voorlichting gemeente volgen over risico's in bepaalde periodes, op bepaalde plekken. Daar je gedrag op aanpassen. Gebruik van www.stopheling.nl
- Deelname aan bewonersinitiatieven zoals WhatsApp-buurpreventie.

We versterken dit door ...

- Voorlichtingscampagnes en communicatie over specifieke risico's (bijvoorbeeld door middel van matrixborden).
- Stimuleren van bewonersinitiatieven zoals burgernet, buurtpreventie, WhatsApp-groepen
- Wijkschouwen houden met bewoners.
- Meldpunt voor bewoners en communicatie daarover.

Doelstelling 2022

Door slimme inzet van preventieve en repressieve middelen, samen met inwoners en veiligheidspartners, woninginbraak en andere vormen van high impact-delicten zoveel mogelijk voorkomen en op lange termijn op een aanvaardbaar niveau houden.

Onze indicatoren:

indicator	bron	uitgangs- waarde	doelstelling 2022
woninginbraken (p/1.000 inwoners)	politie	3,8 [2017]	≤ 3,5
auto-inbraak (p/1.000 inwoners)	politie	1,6 [2017]	≤ 1,5

c: Leefbaarheid en verkeersveiligheid

Veiligheid heeft een sterke verbinding met leefbaarheid: een geordende, fijne woonomgeving is bevorderlijk voor het veiligheidsgevoel maar maakt ook dat inwoners zich actiever bekommeren om die omgeving en reageren op ongewenst gedrag (sociale controle). De leefbaarheid kan aangetast worden door onder meer burenruzies, zwerfvuil en vernieling, verkeersonveiligheid en –overlast en botsende woon- en leefstijlen. Bij dit laatste kan huisvesting van arbeidsmigranten een rol spelen.

Hoofdpijnen 2019-2022

- Ook bij dit deelthema willen we problematiek zo vroeg mogelijk en in samenwerking met inwoners en andere partners oppakken. We werken kerngericht, houden de vinger aan de pols, stemmen consequent af met partners in de dorpen. Belangrijk vehikel hierbij zijn de leefbaarheidskringen. Hierin stemmen professionals en buurtpreventie af over actuele leefbaarheids- en veiligheidsissues.
- Voor woonoverlast zetten we in eerste instantie buurtbemiddeling en mediation in. Wanneer overlast verergert, kunnen we zwaardere instrumenten inzetten zoals de gedragsaanwijzing op basis van de Wet aanpak woonoverlast. We werken met een helder escalatiemodel en zorgen dat voor bewoners duidelijk is waar ze terecht kunnen bij overlast.
- We werken planmatig en probleemgericht aan de kwaliteit en aantrekkelijkheid van de openbare ruimte om ook via deze weg in veiligheid te investeren. Daarbij passen we slimme inrichtings- en beheersconcepten toe, bijvoorbeeld als het gaat om verlichting en groen. We treffen waar nodig aanvullende maatregelen voor het schoonhouden van de dorpen. En werken integraal aan verkeersveiligheid, langs de lijnen *Engineering* (ontwerp en inrichting), *Education* (gedragsbeïnvloeding door educatie) en *Enforcement* (handhaving). Zie verder paragraaf 6.3 voor verkeersveiligheid.
- We betrekken inwoners en ondernemers zo goed mogelijk bij de leefbaarheidsaanpak. Stimuleren betrokkenheid en zelfoplossend vermogen, cocreatie rond fysieke en sociale aspecten van de woonomgeving. Zo brengen we bewoners in positie bij beheer en inrichting van de openbare ruimte maar ook bij analyse en aanpak van verkeersonveilige plekken. Verhuurders hebben een belangrijke rol bij het voorkomen van overlast van huurders.
- We zijn ons bewust van het belang van zichtbare aanwezigheid van professionals en lokaal bestuur in de dorpen. Dit geeft vertrouwen en stimuleert het veiligheidsgevoel. We zijn aanwezig via de leefbaarheidskringen, onze boa's en in de eerste lijn natuurlijk via het Sociaal Kernteam. We zorgen dat we voldoende toegerust zijn om daadwerkelijk effectief aanwezig te kunnen zijn en gaan in dat kader bijvoorbeeld ook na welke stappen nodig zijn ten aanzien van de capaciteit van de boa's.

► veiligheid begint bij je zelf

Dat betekent ...

- Buren/ buurtbewoners aanspreken op ongewenst gedrag. Indien mogelijk ook samen een oplossing vinden. Lukt dit niet, dan melden bij professionals.
- Samen met andere bewoners acties voor beheer, evt. verbetering openbare ruimte ondernemen.
- Voorbeeldgedrag tonen, in het wonen en samenleven, in het verkeer en ageren tegen overlast.

We versterken dit door ...

- Het samen/zelf oplossen door bewoners actief te stimuleren, eventueel via buurtbemiddeling.
- Middelen/voorzieningen beschikbaar te stellen voor bewonersinitiatieven op het vlak van leefbaarheid.
- Inwoners te ondersteunen in elkaar aanspreken op ongewenst gedrag, bijvoorbeeld door weerbaarheidstrainingen te verzorgen.
- Leefregels voor de openbare ruimte op te stellen.
- Faciliteren van kiss & ride-plekken bij scholen.

Doelstelling 2022

Door slimme inzet van preventieve en repressieve middelen, fysieke en sociale interventies, en met een belangrijke rol van inwoners zelf, overlast, verkeersissues en leefbaarheidskwesties waar mogelijk voorkomen en waar nodig van een passende aanpak voorzien. We werken actief samen met inwoners aan leefbaarheid, kwaliteit en veiligheid van de woon- en leefomgeving.

Onze indicatoren:

indicator	bron	uitgangswaarde	doelstelling 2022
incidenten woonoverlast (p/1.000 inwoners)	politie	PM [2017]	≤ PM
rapportcijfer leefbaarheid van de buurt	veiligheidsmonitor	7,5 [2017]	≥ 7,5

5.2 Veilig uitgaan en veilige evenementen

We hebben als gemeente jaarlijks meerdere grote evenementen in onze gemeente. Denk aan de feestweken maar bijvoorbeeld ook aan het Varend Corso. Deze evenementen dragen veel bij aan de levendigheid van onze dorpen en verleiden ook mensen van elders Westland te komen bezoeken. Dit heeft vanzelfsprekend grote meerwaarde voor onze gemeente, zowel sociaal als economisch. Tegelijkertijd brengen deze evenementen onvermijdelijk veiligheidsrisico's met zich mee, op het vlak van openbare orde, fysieke veiligheid zoals brand- en waterveiligheid, en overlast. Het grote aantal bezoekers, alcohol en geluidsvolumes vormen oorzaken. Om als gemeente, als inwoners en ondernemers optimaal te kunnen profiteren van de sterke kanten van uitgaan en evenementen, moeten we de veiligheidsbasis daarvan scherp in beeld houden en consequent effectueren. Dat is de inzet vanuit dit veiligheidsbeleid.

Hoofdpijnen 2019-2022

- Voorop staat de effectieve balans tussen ‘feest en economie’ enerzijds en ‘veiligheid’ anderzijds. Deze balans is natuurlijk dynamisch, als gevolg van innovatie in de aanpak en maatschappelijke veranderingen. Dit laat onverlet dat deze balans het *overall*-kompas is en blijft bij dit onderwerp. We zijn hierover permanent in gesprek met veiligheidspartners, ondernemers en inwoners. Borgen dit bewustzijn ook breed in onze eigen ambtelijke en bestuurlijke organisatie.
- Daarnaast staat buiten kijf dat horecaondernemers en organisatoren een zware verantwoordelijkheid hebben voor de veiligheid rond uitgaan en evenementen. Ook dit dragen wij actief en consistent uit in de afstemming en samenwerking met de ondernemers en organisatoren. In de voorbereidende overleggen voor de evenementen, via het horeca-overleg en op andere momenten. Natuurlijk is dit ook solide verankerd in regels en procedures. De in de driehoek met Openbaar Ministerie en politie afgesproken beleids- en tolerantiegrenzen zijn mede leidend.
- We zorgen dat onze veiligheidsinstrumenten - beleid, regelgeving, toezicht en handhaving – op peil zijn en blijven. Creëren daarvoor vereiste randvoorwaarden, onder meer op het vlak van capaciteit. We werken daarbij nauw samen met onze veiligheidspartners - politie en veiligheidsregio – maar ook met de vele, actief betrokken Westlandse vrijwilligers zoals EHBO'ers en verkeersregelaars. **In het nieuwe evenementenbeleid krijgt veiligheid de benodigde aandacht.** Belangrijke elementen van dit beleid zijn het evententerrein, de evenementenkalender, toegestane geluidsniveaus, omgang met alcohol en verkeers- en brandveiligheid.
- Accenten rond horeca en uitgaan zijn geluidsoverlast en sluitingstijden. Ook acteren we op aan uitgaan gerelateerde zaken zoals de zogenaamde slooproutes – het spoor van vernielingen en geluidsoverlast langs routes van naar huis terugkerende jongeren.
- We houden speciaal zicht op de gezondheids- en veiligheidsrisico's rond alcohol en drugs, werken samen met ondernemers, veiligheidspartners en instellingen aan de beteugeling van deze risico's. Via voorlichting en communicatie maar ook via interventies en handhaving.
- Cruciale karakteristiek bij de veiligheid rond uitgaan en evenementen is publiek-private samenwerking. Bij de evenementen is dit manifest in de processen rond elk afzonderlijk evenement. Bij horeca en uitgaan is dit nu vooral geborgd in het horeca-overleg. **Indien nodig verstevigen we deze basis.**

► 'veiligheid begint bij je zelf'

Dat betekent ...

- Als ondernemer nadrukkelijk voor de veiligheid van je bedrijf gaan, in alle opzichten, inclusief de risico's van alcohol en drugs.
- Je als ondernemer goed op de hoogte blijven stellen van geldende regels, maar ook over innovaties/beschikbare kennis voor meer veiligheid.
- Als ondernemer ook in gesprek blijven met de omgeving (bewoners, andere ondernemers).
- Als bezoeker: opletten, signaleren waar het fout dreigt te gaan en verantwoordelijken hier eventueel op aanspreken. Dus: onveiligheid niet negeren maar er juist naar handelen.

We versterken dit door ...

- Heldere en transparante regels over de veiligheid van evenementen.
- In gesprek blijven met de organisatoren.
- Indien noodzakelijk handhavend optreden.
- Trainingen voor verantwoord alcoholschenken (bijvoorbeeld IVA-instructie).
- Promoten van alcoholvrij aanbod in horeca en tijdens evenementen
- Verzorgen campagnemateriaal NIX18.
- Inzetten van rolmodellen, bijvoorbeeld bekende sporters, voor verantwoord alcoholgebruik.

Doelstelling 2022

Een zodanige combinatie van procedures en veiligheidschecks en -instrumenten enerzijds en samenwerking met én initiatief van ondernemers anderzijds dat de veiligheid rond uitgaan en evenementen duurzaam beheersbaar is. We zorgen ervoor dat veiligheid op het eerste plan blijft staan bij de keuzes over uitgaan en evenementen.

5.3 Problematische jeugd en jeugdgroepen

Jeugd is enerzijds oorzaak, ‘dader’ van onveiligheid, anderzijds slachtoffer. Deze ambivalentie is onontkoombaar en het noodzakelijke kompas van onze aanpak. Aan de daderkant zien we overlast en soms ook criminaliteit. Dit kan zich concentreren op specifieke locaties in onze gemeente. Groepen kunnen daadwerkelijk intimiderend richting omgeving en professionals zijn. Sommige jongeren ‘groeien door’, komen in aanraking met criminele netwerken. Aan de slachtofferkant zien we soms kwetsbaarheid door problematische omstandigheden thuis en op school, mogelijk GGZ-factoren, alcohol- en drugsvraagstukken. Essentie: er is altijd een integrale, groeps- én persoonsgerichte aanpak nodig met zowel preventieve als repressieve componenten, strafrechtelijke én zorgcomponenten. Een aanpak die zich richt op de jongere in de groep maar ook de jongere thuis, op school en werk, bij sport en bij het uitgaan.

Hoofdpijnen 2019-2022

- We zorgen voor een stevige ‘eerste lijn’, zijn aanwezig in de dorpen, volgen en ‘kennen’ de jeugdgroepen, zeker de meer problematische. In deze eerste lijn zetten we in op preventie en activering maar signaleren we ook serieuzere problemen, acteren daar op en escaleren indien nodig. Belangrijke schakels in de eerste lijn zijn het preventieve jongerenwerk, het Sociaal Kernteam en de Leefbaarheidskringen. Ook de buurtpreventieverenigingen spelen hier een belangrijke rol, bij het aanspreken maar ook door korte lijnen met ouders. We zorgen dat deze schakels op peil zijn en elkaar weten te vinden, zetten eventueel stappen ter versteviging. In te zetten professionals moeten, zowel kwalitatief als kwantitatief, berekend zijn op de fenomenen die zich voordoen.
- Waar problemen serieuzer worden, volgen we een intensievere aanpak. Die heeft veelal zowel groeps- als persoonsgerichte elementen. Afhankelijk van de problematiek ligt het accent meer op de groep dan wel op individuen. We werken conform het (landelijke) ‘zeven stappen-model’ en maken gebruik van de groepsscan-methodiek van de politie. Schakels in deze intensievere aanpak zijn de Leefbaarheidskringen, de Veiligheidskamer en het Veiligheidshuis. Deze laatste twee geven uitvoering aan de persoons- en systeemgerichte aanpak. Belangrijke aspecten van zo’n intensievere aanpak zijn triage, tijdigheid van opschaling, effectieve verbinding van zorg en veiligheid.
- Waar nodig intensiveren we gebiedsgericht. Weer met persoons- en groepsgerichte elementen maar ook met flankerende maatregelen op het vlak van onder meer vrije tijd, openbare ruimte (- óók beheer en schoonhouden), onderwijs en werk. Hierbij zoeken we nadrukkelijk de verbinding met omwonenden en ouders
- We verstevigen de samenwerking met het onderwijs. Scholen zijn immers bij uitstek vindplaatsen van en partners in zorg- en veiligheidsvraagstukken rond jeugd.
- Speciale aandacht hebben we voor alcohol- en drugspreventie. We werken hierbij samen met onder meer bureau Halt, onderwijs, jongerenwerk, horeca, sportverenigingen en evenementenorganisatoren. Afstemming met partners vindt plaats via de Werkgroep Alcoholpreventie. Ook de handhaving houden we op het vereiste peil:

we controleren systematisch de naleving van de Drank- en Horecawet, bij horeca, slijterijen, supermarkten en para-commerciële instellingen.

► veiligheid begint bij je zelf

Dat betekent ...

- Aanspreken van overlastgevende jongeren op ongewenst gedrag.
- Alertheid op problematiek in gezinnen in de buurt, eventueel helpen/aanspreken, huiselijk geweld melden. In elk geval professionals informeren waar problemen uit de hand lopen.
- Als ouder: voeling houden met risico's en eventueel ongewenst gedrag van je kinderen. In gesprek zijn en blijven dus, adviseren en waar nodig corrigeren.
- Als ouder: eventueel ook via school problemen aanhangig maken en/of deelnemen aan voorlichting & preventie.

We versterken dit door ...

- Leefregels in de openbare ruimte af te spreken.
- Inwoners te ondersteunen in het aanspreken op ongewenste gedrag.
- In de 'eerste lijn' bij jeugdoverlast altijd ouders, buurt, school te betrekken.

Doelstelling 2022

Onze doelstelling voor 2022 is:

Via integrale sets van maatregelen, met zorg- en veiligheidscomponenten en zowel persoons- als groepsgericht, in samenwerking met partners en in wisselwerking met ander gemeentelijk beleid, zodanig investeren in problematische jeugd, dat ongewenst gedrag 'duurzaam' vermindert.

Onze indicatoren:

indicator	bron	uitgangs- waarde	doelstelling 2022
incidenten jeugdoverlast (p/ 1.000 inwoners)	politie	8,1 [2017]	≤ 7,5
% inwoners dat vaak overlast van jongeren in de buurt ervaart	veiligheidsmonitor	3,6% [2017]	≤ 3%
% 12-18-jarigen dat recent 5+ glazen alcohol heeft gedronken ('binge drinken')	GGD	22% [2016]	≤ 20%

5.4 Ondernijning

Fenomenen als drugsproductie en -handel, mensenhandel en arbeidsuitbuiting gaan óók aan Westland niet voorbij. De precieze aard en omvang zijn, zoals gebruikelijk bij deze fenomenen, niet goed vast te stellen. Er zijn diffuse verbindingen met de samenleving en economie. Georganiseerde criminaliteit werkt *ondernijvend* als de werking van overheidsinstrumenten erdoor aangetast wordt en de integriteit en veiligheid van publieke taken onder druk staan. We hebben in afgelopen jaren al belangrijke stappen gezet om de georganiseerde, ondernijnende criminaliteit terug te dringen, de speelruimte te ontnemen.

Vervolgstappen zijn nodig. We kunnen de activiteiten en invloed van criminele netwerken nog effectiever ontregelen.

Hoofdpijnen 2019-2022

- Voorop staat het principe van *één overheid*: samen met politie, Openbaar Ministerie, Belastingdienst, Douane en andere partijen staan we sterk in de aanpak van georganiseerde, ondermijnende criminaliteit. De instrumenten van de partijen vullen elkaar aan en versterken elkaar.
- Het accent voor ons als gemeente binnen dit bredere geheel ligt op preventie en *voorkomen*: met ons instrumentarium kunnen we barrières opwerpen, de lokale speelruimte van criminelen zo klein mogelijk houden. We zetten onze bestuurlijke instrumenten - beleid, regelgeving en vergunningen, toezicht en handhaving – daar consequent voor in, scherpen het aan en intensiveren waar nodig. Belangrijke onderdelen zijn het BIBOB-instrumentarium en het Damocles-beleid (aanpak drugspanden). Beide worden steviger vormgegeven. Via consequent toezicht en handhaving signaleren én voorkomen we: we doorbreken de anonimiteit, zitten de ondermijning 'in de weg'. Op locaties en in branches waar risico's samenkomen, kiezen we voor integrale handhaving.
- We versterken onze informatiepositie, benutten en verbinden reeds beschikbare informatie, analyseren en verrijken die. We borgen dit proces, structureren en innoveren onze 'intelligence', creëren de benodigde tools en voorzieningen. Het RIEC ondersteunt ons bij het ontwikkelen van een breed gemeentelijk ondermijningsbeeld en weerbaarheidsbeeld, belangrijke pijlers van onze informatiepositie.
- Effectieve bestuurlijke aanpak van ondermijnende criminaliteit begint met *awareness* van de symptomen en risico's ervan. Dit zintuig dient breed aanwezig te zijn, zowel ambtelijk als bestuurlijk. We investeren hierin, samen met partners en in samenwerking met de stappen rond onze informatiepositie.
- Ook voorzien we in de vereiste organisatorische voorwaarden voor effectieve bestuurlijke aanpak. Dit omvat onder meer ambtelijke capaciteit voor regievoering en uitvoeringstaken, specifieke expertise op het juridische vlak en intelligence.
- Andere randvoorwaarde is *bestuurlijke* weerbaarheid. Het bestuurlijk handelen dient soeverein te zijn, niet beïnvloed te worden door ondermijnende krachten. We zijn hier alert op en creëren accurate randvoorwaarden voor veilige publieke taakuitoefening en ambtelijke en bestuurlijke integriteit.
- We zetten minstens zo sterk in op *maatschappelijke* weerbaarheid. We informeren ondernemers, inwoners, instellingen over risico's die zij lopen en hoe te handelen. We werken samen met branches aan het opwerpen van barrières. We verstevigen positieve tendensen op bedrijvenlocaties, onder meer via samenwerkingsvormen zoals het Keurmerk Veilig Ondernemen. We intensiveren de publiek-private samenwerking met belangrijke partijen zoals Royal FloraHolland, de Westlandse Vereniging van Uitzenders (WVU) en LTO Glaskracht.
- Onze aanpak staat in verbinding met flankerend gemeentelijk beleid op terreinen als economie en vrije tijd, zorg, wonen, milieu en infrastructuur. Belangrijke partners zijn politie, Openbaar Ministerie, RIEC, Belastingdienst, FIOD, Veiligheidsregio/regionale brandweer, bedrijfsleven, koepelorganisaties. We werken integraal samen met deze partners aan de verdere versterking van onze aanpak.
- In komende tijd richten we ons in het bijzonder op de aanpak van mensenhandel en arbeidsuitbuiting. De economische karakteristieken van onze gemeente maken het risico van dit fenomeen verhoudingsgewijs groot – er is een relatief stevige 'gelegenheidsstructuur'. We voeren een integrale, programmatische aanpak rond dit onderwerp, inclusief alle facetten zoals hier beschreven: solide regelgeving, toezicht en handhaving; verbindingen met flankerend gemeentelijk beleid op vlakken als wonen,

zorg en welzijn; versterking van de maatschappelijke en bestuurlijke weerbaarheid; en versteviging van informatie, analyse en intelligence.

▶ veiligheid begint bij je zelf

Dat betekent ...

- Als ondernemer: bewust zijn en blijven van de risico's, bijvoorbeeld op het vlak van cybercrime. Je gedrag en bedrijfsprocessen daarop aanpassen.
- Als ondernemer: bij een 'niet pluis'-gevoel in de omgeving van je bedrijf of in de samenwerking met andere ondernemers: daar gevolg aan geven, contactvorming eventueel uitstellen, eventueel melden,
- Als bewoners: alertheid op verdachte signalen op het vlak van wonen, gedrag, geur, voertuigen e.d. En daar dan eventueel melding van doen.
- Algemeen: *niet weggijken*.

We versterken dit door ...

- Meldpunt Ondernijning, actieve communicatie daarover.
- Awareness-/weerbaarheidstrainingen voor inwoners en ondernemers.

Doelstelling 2022

Door consequente inzet van de bestuurlijke instrumenten, in samenwerking met onze partners de speelruimte van ondermijnende criminaliteit verder verkleinen. We zijn bestuurlijk weerbaar en ondersteunen maatschappelijke weerbaarheid. Gezamenlijk werpen we een dam op tegen de criminele industrie.

NB Goede kwantitatieve indicatoren voor het meten van de effecten van onze aanpak ontbreken bij dit thema. We evalueren onze resultaten vooral kwalitatief, aan de hand van onder meer de ondernijningsbeelden van het RIEC.

6. Going concern-thema's

Naast de prioriteiten hebben we acht strategische veiligheidsthema's benoemd. Op deze thema's willen we consolideren ofwel het veiligheidsniveau vasthouden en de lopende aanpak voortzetten. Natuurlijk scherpen we gaandeweg aan waar nodig. Hieronder beschrijven we de hoofdlijn van onze aanpak bij deze thema's. Bij enkele thema's staan effectindicatoren vermeld, bij andere niet. In het laatste geval zijn die niet voorhanden of geven bestaande indicatoren geen correct beeld van het resultaat van dit veiligheidsbeleid. In het uitvoeringsplan bij dit beleid worden concrete acties en maatregelen rond deze thema's benoemd.

6.1 Veilig winkelgebied, veilige bedrijventerreinen

Hoofdlijnen van onze aanpak van de veiligheid van winkelgebieden en bedrijventerreinen zijn:

- *Publiek-private samenwerking.* Samen met ondernemers, politie en brandweer werken we aan het 'schoon, heel en veilig' krijgen en houden van winkelgebieden en bedrijventerreinen. Dit doen we met gebruikmaking van het format Keurmerk Veilig Ondernemen (KVO). Partijen bepalen samen een meerjarenaanpak en sturen gezamenlijk op de uitvoering daarvan. We breiden het aantal KVO-gebieden (winkelgebieden en bedrijventerreinen) uit in komende tijd. Daarbij wordt de juiste verbindingen gelegd met aanwezige BIZ-samenwerking (BedrijvenInvesteringsZone). KVO en BIZ kunnen elkaar goed versterken. Belangrijk partner bij de KVO-samenwerking is het MKB.
- *Integrale aanpak.* We leggen verbindingen met onder meer de aanpak van ondermijnende criminaliteit, externe veiligheidsrisico's, verkeersveiligheid, inrichting en beheer van de openbare ruimte.

Doelstelling (indicatoren):

indicator	bron	uitgangs- waarde	doelstelling 2022
aantal misdrijven diefstal en inbraak in bedrijven en instellingen	politie	177 [2017]	≤ 150

6.2 Veilig toerisme, veilige recreatie

Hoofdlijnen van onze aanpak van de veiligheid van veilig toerisme en recreatie zijn:

- *Regelgeving, procedures op orde.* We zetten onze bestuurlijke instrumenten adequaat en risicogericht in. Belangrijke componenten zijn regelgeving en toezicht en handhaving. Het gaat onder meer om overlast rond en illegale bewoning/verblijf op recreatieparken en overlast, kleine ergernissen en criminaliteit in recreatiegebied, op het strand en rond de strandslagen.
- *Ondernemers in positie.* We werken actief samen met de toerisme- en recreatieondernemers in onze veiligheidsaanpak, brengen hen nadrukkelijk in positie.
- *Integrale aanpak.* We leggen verbindingen met onder meer recreatie- en toerismebeleid, economisch beleid en omgevingsbeleid. Geïntegreerd onderdeel van onze aanpak is de 'waterveiligheid', met als belangrijke samenwerkingspartner de reddingsbrigades.

- *Vitalisering*. Doelstelling is mede 'vitalisering' van deze branche. Veiligheid is hierbij de noodzakelijke basis.

6.3 Verkeersveiligheid

Hoofdpijnen van onze aanpak rond verkeersveiligheid zijn:

- *Education ofwel gedragsbeïnvloeding via voorlichting/communicatie en educatie*. Dit doen we risicogericht: we concentreren ons op risicogroepen en -routes, in het bijzonder fietsers (in het algemeen), kinderen, senioren, schoolfietsroutes. We werken samen met partners zoals het onderwijs, politie, Veilig Verkeer Nederland en de provincie. We sluiten aan op regionale, provinciale en landelijke campagnes.
- *Enforcement ofwel handhaving*. Op hotspots van verkeersovertredingen wordt de handhaving opgevoerd.
- *Engineering ofwel infrastructurele maatregelen*. We continueren onze aanpak rond verkeersremmende maatregelen in woongebieden. Interventies worden uitgevoerd als onderdeel van grootonderhoud.
- *Samenwerken met bewoners aan subjectieve en objectieve verkeersveiligheid*. In samenwerking met bewoners wordt verkeersonveiligheid geanalyseerd en aangepakt.

6.4 Fysieke veiligheid

Dit omvat de thema's brandveiligheid, externe veiligheid, crisisbeheersing en conventionele explosieven. Doelstellingen en aanpak rond deze thema's staan mede verwoord in bovenlokale beleidskaders, in het bijzonder het Regionaal Beleidsplan van de veiligheidsregio Haaglanden en de uitvoeringsprogramma's van de Omgevingsdienst Haaglanden. Als gemeente zijn wij partij in deze beleidskaders. In dit Westlands Veiligheidsbeleid nemen wij enkele hoofdpijnen over en duiden we accentsgewijs onze regierol. In 2019 wordt het nieuwe beleidsplan van de veiligheidsregio opgesteld, waarop wij onze aanpak zullen aansluiten.

- **Brandveiligheid**

- *Risicobeheersing*. Doelstelling is minder branden, minder slachtoffers en minder schade. Daarvoor werken we steeds meer risicogericht in plaats van regelgericht. Het voldoen aan regels voorkomt namelijk niet dat er branden plaatsvinden; de oorzaak ligt veelal in menselijk gedrag. Risicogericht advies is maatwerk, houdt preciezer rekening met 'echte' risico's. Belangrijke activiteiten in het kader van risicobeheersing zijn voorlichting en communicatie ('Brandveilig Leven', 'Brandveilig Ondernemen'), advisering over brandveiligheid bij ruimtelijke aspecten en vergunningverlening en het houden van brandveiligheidstoezicht en ondersteuning bij de handhaving. De focus ligt op de risicogroepen zoals ouderen, schoolkinderen en verminderd zelfredzame huishoudens. Een thematisch accent is bijvoorbeeld het veilig stallen van scootmobiel. De brandweer volgt een netwerkbenadering: zij legt contacten, zoekt de samenwerking met onder meer woningcorporaties, zorginstellingen, bewoners- en ondernemersplatforms en ouderenorganisaties. Met ondernemers wordt samengewerkt binnen publiek-private samenwerkingsverbanden zoals Keurmerk Veilig Ondernemen.
- *Incidentbestrijding*. Effectieve incidentbestrijding vereist dat de brandweerorganisatie op peil is, op peil in de zin van menskracht, middelen en voorzieningen. Dit geeft voldoende slagkracht en dekkinggraad. Via het beleidsplan van de veiligheidsregio worden hierin benodigde keuzes gemaakt. In Westland wordt de incidentbestrijding volledig uitgevoerd door vrijwilligers.

Opvallend is de hoge bezettingsgraad – de veiligheidsregio ondervindt, anders relictief weinig problemen bij het op peil houden van de repressiecapaciteit, hoewel dit natuurlijk, net als elders, wel een belangrijk aandachtspunt blijft.

- *Regierol gemeente*. Accenten in onze regierol zijn, gegeven de opgaven op het vlak van risicobeheersing en incidentbestrijding:
 - Bevorderen dat professionals, bewoners en ondernemers betrokken raken bij activiteiten op het gebied van preventie en brandveilig leven. We ondersteunen de netwerkbenadering van de veiligheidsregio.
 - Bevorderen wisselwerking gemeentelijk beleid op vlakken zoals zorg en sociaal domein (risico's rond verminderd zelfredzame huishoudens) en wonen (op basis van woonvisie afspraken maken over brandveiligheidsvoorzieningen en inrichting en beheer openbare ruimte, onder meer bereikbaarheid en bluswatervoorzieningen).
 - Bevorderen dat de veiligheidsregio in algemene zin effectief, vroegtijdig in positie is bij planvorming en vergunningverlening.
- **Externe veiligheid/risico's gevaarlijke stoffen**
 - *Beleid, regelgeving, vergunning en handhaving op orde*. We houden het uitvoeringskader externe veiligheid (EV) actueel en in pas met de ontwikkelingen rond het omgevingsveiligheid. Voorop staat consequente handhaving bij overschrijding van toegestane risico's.
 - *Risicocommunicatie*. We zetten in samenwerking met de veiligheidsregio communicatie-instrumenten in met het oog op awareness en zelfredzaamheid.
 - *Regierol gemeente*. We vertalen risico's door in ruimtelijke ordening, leggen de verbinding met kwaliteit crisisbeheersing, met flankerend gemeentelijk beleid zoals evenementenbeleid.
- **Crisisbeheersing/bevolkingszorg**
 - *Regionale samenwerking*. We stemmen af en werken samen binnen de Veiligheidsregio Haaglanden.
 - *Lokale crisisorganisatie op peil*. We zorgen dat de lokale sleutelfuncties en lokale faciliteiten en voorzieningen effectief ingevuld zijn. We voorzien in voorwaarden zoals een piketregeling voor de Officieren van Dienst-Bevolkingszorg en regionale piketfuncties binnen de Veiligheidsregio.
 - *Deskundigheidsbevordering/OTO*. We leiden op, trainen en oefenen en zorgen zo dat de crisisorganisatie 'klaar staat' en adequaat kan optreden bij incidenten van klein tot groot. We werken lokaal vanuit een meerjarig oefenplan (inclusief systeem oefeningen).
 - *Implementatie Beleidskader 'Bevolkingszorg op orde 2.0'*. We leggen de focus op niet-zelfredzamen en werken risicogericht. We houden rekening met zelfredzaamheid in de vormgeving en doorontwikkeling van onze preparatie. We investeren in verdere professionalisering van de crisisorganisatie en de aansluiting daarvan op de bestuurlijke organisatie.
 - *Preparatie op maatschappelijke onrust/sociale calamiteiten*. Waar dit meerwaarde heeft, benutten we de crisisbeheersingssystematiek voor opschaling en coördinatie van maatregelen bij maatschappelijke onrust en acute sociale crises.
 - *Nazorg waar nodig*. We zijn scherp op incidenten waarbij nazorg richting getroffen en of een buurt wenselijk is.
 - *Crisiscommunicatie*. We vinden het belangrijk dat er tijdens een incident tijdige, juiste en betrouwbare informatie verspreid wordt. Dit kan onrust onder de bevolking wegnemen of zelfs mensenlevens redden.

- **Conventionele explosieven**

In de gemeente Westland zijn na de Tweede Wereldoorlog conventionele explosieven (CE) achtergebleven in de grond. De mogelijke risicogebieden zijn in kaart gebracht en er is beleid dat bepaalt hoe om te gaan met CE. Hoofdpijnen van onze aanpak rond CE zijn:

- *Randvoorwaarden op peil*. Dit betekent onder meer het op peil houden van het werkprotocol, de explosievenkaart waarin de risicogebieden staan aangegeven waar mogelijk nog CE in de bodem zit en weten hoe te handelen bij incidenten. Beide documenten worden eind 2018 herijkt.
- *Samenwerking met interne en externe partijen* volgens het herijkte werkprotocol.
- *Herijken van het explosievenbeleid* uit 2006 waar het werkprotocol en de explosievenkaart onderdeel van uitmaken.

6.5 Polarisatie en radicalisering

Polarisatie is verscherping van tegenstellingen tussen (groepen) mensen in de samenleving die kan leiden tot maatschappelijke spanningen. Onder radicalisering verstaan we de bereidheid om diep ingrijpende veranderingen in de samenleving (eventueel op ondemocratische wijze) na te streven. Er zijn verschillende vormen van radicalisme zoals extreem rechts, links-geïnspireerde radicalisering, dierenactivisme en gewelddadig jihadisme. We willen voorkomen dat bevolkingsgroepen tegen elkaar opgezet worden. Het is belangrijk om met elkaar in gesprek te komen én te blijven. Vrijheid van meningsuiting en godsdienst en wederzijds respect zijn belangrijke waarden. We werken nauw samen met verschillende partners, zoals politie en hulpverleningsorganisaties.

Hoofdpijnen van onze aanpak rond polarisatie en radicalisering zijn:

- *Blijven inzetten op algemene preventie*. Dit doen we via inclusie- en participatiebeleid, onderwijs- en arbeidsmarktbeleid, antidiscriminatiebeleid.
- *Samenwerking met instellingen en maatschappelijke partners*. We stemmen af over preventie, weten elkaar tijdig te vinden. Meldingen en signalen over mogelijke radicalisering komen meestal vanuit ons maatschappelijk netwerk. We richten een platform in waarin de relevante organisaties zijn vertegenwoordigd en met elkaar in gesprek gaan over polarisatie en radicalisering. Doelen zijn bewustwording, signalering en advisering
- *Deskundigheidsbevordering van professionals/eerstelijnsverleners*. Het netwerk van maatschappelijke partners, het onderwijs en sleutelfiguren wordt geschoold en betrokken bij de aanpak.
- *Adequate aanpak casuïstiek*. Dit richt zich onder meer op zogenaamde uitreizigers, terugkeerders en/of facilitators. In concrete situaties weten we hoe te handelen, schalen tijdig op. We voeren casusoverleg met politie, NCTV en OM, staan in contact met lokale, regionale en landelijke partners.
- *Terrorismegevolgbestrijding*. Deze geven we vorm in samenwerking met de hulpdiensten.

6.6 Informatieveiligheid en privacy

Voor beide (deel)thema's hebben we separaat beleid vastgesteld op basis waarvan de organisatie werkt. Grondslagen zijn respectievelijk de Baseline Informatiebeveiliging Gemeenten (BIG) en de Algemene verordening gegevensbescherming (AVG).

Hoofdpijnen van onze aanpak rond informatieveiligheid en privacy zijn:

- *Randvoorwaarden voor beschikbaarheid, integriteit en vertrouwelijkheid* van informatie. We beveiligen onze systemen, geven invulling aan privacyregels, voeren een effectief governance-model en weten hoe te handelen bij incidenten.
- *Risicogericht werken*. We passen onze beveiligingscriteria en –voorzieningen aan op geschatte risico's.
- *Risicobewustzijn personeel*. Dit versterken we via interne communicatie en regelmatige tests en controles. We investeren nadrukkelijk in 'houding en gedrag' van medewerkers.
- *Voorbeeldfunctie externe partners*. In onze contacten met lokale (uitvoerings)partners dragen we consequent ons informatiebeleid uit. We stimuleren partners te werken volgens vergelijkbare richtlijnen en dit vast te leggen in verwerkingsovereenkomsten indien van toepassing.
- *Toetsing en kwaliteitsbewaking*. Dit doen we met behulp van landelijke formats zoals de ENSIA (Eenduidige Normatiek Single Information Audit) en Wsjg.nl (WaarStaatJeGemeente.nl).

6.7 Veilige Publieke Taak

Hoofdpijnen van onze aanpak rond Veilige Publieke Taak zijn:

- *Randvoorwaarden op peil*. Dit betreft onder meer de beschikbaarheid van agressie-protocollen, registratie van incidenten en opvolging door leidinggevendenden.
- *Bewustwording én 'levend houden' van het onderwerp*. We dragen onze norm consequent uit binnen de organisatie en zorgen daarmee dat VPT een levend, actueel onderwerp is en blijft in reguliere ambtelijke en bestuurlijke processen.
- *Voorbeeldfunctie externe partners*. We dragen ons VPT-beleid consequent uit naar partners.
- *Verbinding met ondermijningsaanpak*. Veiligheid Publieke Taak is mede een pijler van onze ondermijningsaanpak, in het kader van bestuurlijke weerbaarheid (zie paragraaf 5.4). We hebben speciaal oog voor dit raakvlak, geven dit bestendig vorm.

6.8 Ambtelijke en bestuurlijke integriteit

Hoofdpijnen van onze aanpak rond ambtelijke en bestuurlijke integriteit zijn:

- *Randvoorwaarden op peil*. Dit betreft onder meer gedragscodes (ambtelijk, bestuurlijk, politiek), klokkenluiders, vertrouwenspersonen, meldprocedures.
- *Bewustwording én 'levend houden'*. We houden 'integriteit' op de agenda en zorgen tegelijk dat het een gewoon gespreksonderwerp is. We dragen onze collectieve norm uit.
- *Inspelen op de risico's van decentralisaties en de netwerksamenleving*. De intensivering en complicering van wisselwerking met de samenleving leiden tot nieuwe integriteitsrisico's. We werken aan awareness hiervan én aan handelingsperspectief - hoe om te gaan met dilemma's.
- *Verbinding met ondermijningsaanpak*. Ook het onderwerp integriteit is geïntegreerd onderdeel van onze ondermijningsaanpak. We leggen de vereiste verbindingen.

7. Coördinatie, verantwoording en begroting

7.1 Ambtelijke en bestuurlijke coördinatie

De ambtelijke coördinatie van het Westlands Veiligheidsbeleid 2019-2022 is belegd bij de afdeling Veiligheid/OOV. Deze initieert en onderhoudt de benodigde verbindingen met andere afdelingen binnen de gemeentelijke organisatie en met externe partners. Halfjaarlijks vindt breder ambtelijk overleg over de voortgang van het Westlands Veiligheidsbeleid plaats. De afdeling Veiligheid/OOV regisseert de implementatie van het Westlands Veiligheidsbeleid, intervenueert bij knelpunten in de aanpak en nieuwe veiligheidsvraagstukken. De afdeling OOV informeert en adviseert de portefeuillehouder over relevante ontwikkelingen rond het Westlands Veiligheidsbeleid.

De bestuurlijke coördinatie van het veiligheidsbeleid ligt bij de burgemeester. De voortgang van het Westlands Veiligheidsbeleid wordt periodiek besproken in de driehoek.

7.2 Beleidscyclus en verantwoording

Dit veiligheidsbeleid wordt doorvertaald in tweejaarlijkse integrale uitvoeringsplannen. Deze zijn operationeel van aard: ze geven een overzicht van uit te voeren acties/maatregelen rond de thema's in het Westlands Veiligheidsbeleid.

De raad wordt jaarlijks geïnformeerd over de ontwikkelingen via een brede voortgangsrapportage. Deze wordt telkens in het tweede kwartaal besproken met de commissie Bestuur. Daarnaast vindt verantwoording over resultaten plaats via de begrotingscyclus (BBV - en aanvullende Westlands Veiligheidsbeleid-indicatoren).

7.3 Begroting

Voor veel maatregelen en activiteiten die binnen dit veiligheidsbeleid vallen zijn in de meerjarenbegroting structurele budgetten opgenomen. Dit geldt onder meer voor brandweezorg, crisisbeheersing, veiligheidsregio, deelname in het Veiligheidshuis en cameratoezicht. Het betreft doorlopende activiteiten, deels met een wettelijke grondslag.

Daarnaast vloeien er nieuwe maatregelen en activiteiten uit dit veiligheidsbeleid voort, met een nieuw financieel beslag. Dit doet zich met name voor bij de prioritaire i.e. intensiveringsthema's.

In 2019 zijn voor de kosten van deze intensivering in elk geval de volgende budgetten in de begroting beschikbaar:

- De in 2019 extra beschikbare middelen á € 520.000 voor intensivering op het onderwerp ondermijning. Deze worden ingezet voor maatregelen in het kader van aanpak arbeidsuitbuiting en drugsgerelateerde criminaliteit en voor versteviging van de informatiepositie.
- De in 2019 extra beschikbare middelen voor inzet van particuliere beveiligingsbedrijven (motie d.d. 6 november 2018).

Niet uit te sluiten valt dat voor 2020 en verder extra middelen benodigd zijn, in het bijzonder voor de aanpak rond het thema ondermijning. In het eerste kwartaal van 2019 wordt dit nader geconcretiseerd. Mocht uitbreiding van middelen inderdaad wenselijk zijn, dan wordt dit meegenomen bij de integrale afweging in het proces dat leidt tot de (meerjaren)begroting 2020.

Ten aanzien van benodigde formatie geldt dat het beleid kan worden uitgevoerd met de huidige vaste formatie van het team veiligheid. Binnen dit kader worden uitvoeringsmaatregelen in het uitvoeringsplan bij dit beleid, geprogrammeerd in de tijd.

Bijlage 1: Veiligheidsthema's Kernbeleid Veiligheid

De VNG-methode *Kernbeleid Veiligheid* onderscheidt vijf veiligheidsvelden en daarbinnen veiligheidsthema's. Velden en thema's vormen met elkaar het integrale veiligheidsterrein. De vijf veiligheidsvelden zijn: (1) Veilige woon- en leefomgeving, (2) Bedrijvigheid en veiligheid, (3) Jeugd en veiligheid, (4) Fysieke veiligheid en (5) Integriteit en veiligheid. Onderstaande tabel geeft een overzicht van de veiligheidsthema's.

Veilige woon- en leefomgeving	Bedrijvigheid en veiligheid	Jeugd en veiligheid	Fysieke veiligheid	Integriteit en veiligheid
1.1 Sociale kwaliteit	2.1 Veilig winkelgebied	3.1 Jeugdoverlast	4.1 Verkeersveiligheid	5.1 Polarisatie en radicalisering
1.2 Fysieke kwaliteit	2.2 Veilige bedrijventerreinen	3.2 Jeugdcriminaliteit/ individuele probleemjongeren	4.2 Brandveiligheid	5.2 Georganiseerde/ ondermijnende criminaliteit
1.3 Objectieve veiligheid/ veelvoorkomende en 'high impact'-criminaliteit	2.3 Veilig uitgaan	3.3 Jeugd, alcohol en drugs	4.3 Externe veiligheid	5.3 Veilige Publieke Taak
1.4 Subjectieve veiligheid	2.4 Veilige evenementen	3.4 Veilig in en om de school	4.4 Rampenbestrijding en crisisbeheersing	5.4 Informatieveiligheid
	2.5 Veilig toerisme			5.5 Ambtelijke en bestuurlijke integriteit